



Secretaría de
**Desarrollo
Social**

La violencia sexual hacia las mujeres en el Sistema de Transporte Público de la Ciudad de México . 2009



MARTHA FABIOLA ZERMEÑO
NÚÑEZ
ELIZABETH C. PÁCIDO RÍOS
EZEQUIEL SOTO SÁNCHEZ,
DISEÑO MUESTRAL Y
ESTADÍSTICO.
MARIO YADÍN Z. NÚÑEZ
TRABAJO DE CAMPO
04/12/2009

Contenido

INTRODUCCIÓN.....	3
METODOLOGÍA.....	5
RESULTADOS	14
CONCLUSIONES:.....	45
REFERENCIAS BIBLIOGRÁFICAS	46
CUESTIONARIO APLICADO	49
ANEXO ESTADÍSTICO	53

INTRODUCCIÓN

En 2008 el Centro de Información Geoprospectiva y el Comité de América Latina y el Caribe (CLADEM-México) realizaron en el marco del Programa de Coinversión para el Desarrollo Social del DF, una encuesta cuantitativa sobre el fenómeno de la violencia sexual contra mujeres usuarias del Sistema de Transporte Público de la Ciudad de México.

Dicha encuesta tuvo el objetivo de *caracterizar las situaciones de violencia sexual percibidas por las mujeres usuarias de los Centros de Transferencia Modal (CETRAMs) Pantitlán, Indios Verdes y Taxqueña, para dar cuenta de las características, los escenarios en que se produce, las dimensiones que adquiere, la frecuencia en que sucede y la denuncia de estos delitos.*

Los resultados de la encuesta mencionada arrojaron un panorama preocupante sobre la violencia sexual que les ocurre a las mujeres en su tránsito por la Ciudad de México. Esa violencia se expresa de diversas formas: piropos obscenos, manoseos, recargotes, miradas lascivas, persecución con intenciones sexuales y ocurre en los distintos tipos de transportes, y por lo menos les ha ocurrido a las usuarias alguna vez en su vida, con efectos importantes sobre su percepción de seguridad en la Ciudad.

Si bien las mujeres usuarias de Pantitlán, Indios Verdes y Taxqueña identificaron que las manifestaciones de violencia sexual que les ocurren en el transporte público son situaciones graves y son delitos, por lo general no las denuncian, porque desconfían de las autoridades, no tienen tiempo para hacerlo o porque desconocen a donde acudir. Al enfrentar una situación así las mujeres se alejan de lugar, se callan y generan estrategias para protegerse de esta violencia como cambiar de rutas de traslado, usan modos de transporte más seguros, buscan ser acompañadas o se defienden solas.

El resultado de este tipo de violencia no sólo es la vulneración del derecho a una vida libre de violencia de las mujeres, sino que limita el ejercicio de otros

derechos como la libre movilidad o el derecho a la ciudad. En este sentido se hizo necesario replicar la encuesta para ampliar el diagnóstico de la violencia sexual en el transporte público a otros CETRAM, confirmar algunas tendencias y sobretodo ir abonando a la construcción de una línea base que permitirá construir indicadores y medir en el tiempo la evolución del fenómeno de la ocurrencia de los delitos de violencia sexual en el transporte público.

El documento que se presenta a continuación contiene los resultados del segundo levantamiento de la encuesta aplicada. Se estructura en los siguientes apartados:

1. Metodología de muestreo
2. Resultados de la encuesta aplicada a los CETRAMs Chapultepec, El Rosario y Constitución de 1917.
 - a. Perfil de las usuarias.
 - b. Tipos de violencia vividos a lo largo de la vida y en el último año.
 - c. Lugares y horarios de ocurrencia.
 - d. Percepción de inseguridad y miedo de ser atacada sexualmente.
 - e. Percepción de su las manifestaciones de violencia sexual son graves y/o delitos.
 - f. Denuncia y primeras reacciones de las mujeres frente a la violencia sexual ocurrida en el transporte público.
3. Conclusiones.
4. Bibliografía.

ANEXO ESTADÍSTICO

En el anexo estadístico se integran dos apartados, por un lado los resultados de la encuesta aplicada en 2009 los tres CETRAM y por otro, los resultados integrando la información de los tres CETRAM encuestados en 2008.

METODOLOGÍA

Se realizó un estudio cuantitativo del fenómeno de la violencia sexual que padecen las mujeres usuarias del transporte público en el DF, a través de obtener y cuantificar la percepción que tienen al respecto las mujeres de 15 años y más, usuarias de los principales medios de transporte: metro, metrobús, tren ligero, pesero, camión de la Red de Transportes de Pasajeros y taxi.

Se levantó la información en tres Centros de Transferencia Modal (CETRAMs), que son Chapultepec, Constitución de 1917 y El Rosario. Se eligieron los CETRAMs como centros de levantamiento de la encuesta en virtud de que son los puntos de confluencia de los medios de transporte públicos mencionados. Además de que se consideró importante preguntarles a las mujeres justamente en los lugares de ocurrencia; bajo el supuesto de que estando en contexto era más factible que contestaran con mayor claridad su percepción de la violencia sexual padecida.

Como se muestra en el siguiente cuadro, en 2008 se hizo el levantamiento en Pantitlán, Indios Verdes y Taxqueña; en este año se decidió aplicar la encuesta en Constitución, Chapultepec y El Rosario, los cuales fueron escogidos por su tamaño (afluencia) y por la dispersión territorial que muestran, tratando de abarcar, entre 2008 y 2009, un amplio espectro de representación de las mujeres usuarias del transporte público.

AFLUENCIA DIARIA POR CETRAM

CETRAM	PASAJEROS/AS TRANSPORTADOS/AS
PANTITLAN	950,000.00
CONSTITUCIÓN DE 1917	807,000.00
INDIOS VERDES	800,000.00
TAXQUEÑA	500,000.00
CHAPULTEPEC	253,215.00
UNIVERSIDAD	212,016.00
TACUBAYA	194,000.00
EL ROSARIO	187,000.00
OBSERVATORIO	166,000.00
SANTA MARTHA	165,000.00
LA RAZA	128,000.00

ZAPATA	127,960.00
MARTÍN CARRERA	127,000.00
ZARAGOZA	120,000.00
TACUBA	115,000.00
HUIPULCO	91,000.00
BLVD. PUERTO AÉREO	88,000.00
POLITÉCNICO	83,000.00
SAN LÁZARO	68,000.00
18 DE MARZO	42,000.00
CENTRAL DE ABASTOS	37,000.00
MIXCOAC	22,560.00
POTRERO	22,000.00
FERROPLAZA	10,000.00
DR. GÁLVEZ	9,640.00
CANAL DE GARAY	8,000.00
REFINERÍA	4,500.00
XOCHIMILCO	2,000.00
COYUYA	1,545.00
DEPORTIVO XOCHIMILCO	1,180.00
SANTA ANITA	900.00
VILLA CANTERA	840.00
ESCUADRÓN 201	400.00
TEPALCATES	No aforado
TOTAL	5,345.391

Fuente: SETRAVI

Muestra

La metodología de muestreo de poblaciones en tránsito es compleja por las múltiples variantes que tiene este fenómeno: las poblaciones están en movimiento, la afluencia varía dependiendo de los días y horarios, no se tiene un conteo preciso del universo de población, entre otras.

La literatura refiere tres principales técnicas para el muestreo de este tipo de poblaciones¹:

1. Segmentos por volumen. En el que se seleccionan por ejemplo 3

¹ Department of Transport. *NLTAA: TPR4: Non-metropolitan Current Public Transport Records*. Abril, 2001.

personas en tránsito y las siguientes 7 se dejan ir, y así sucesivamente.

2. **Segmentos por tiempo.** Se entrevistan, por ejemplo, los pasajeros que llegan en los primeros 3 minutos y los que llegan en los siguientes 7 minutos se dejan ir, y así sucesivamente.
3. **Selección aleatoria de pasajeros.** Este caso se basa en la selección sistemática de personas, para lo cual no existen técnicas únicas, pero existen algunos criterios para el cálculo del tamaño de muestra.

Los CETRAMs en los que se levantó la encuesta presentan una gran afluencia diaria (ver *Tabla 1*), por lo que el método más adecuado fue el tercero.

Con el fin de aprovechar el esfuerzo humano al máximo para la realización de las entrevistas, se estableció una selección aleatoria sistemática que garantizara la obtención de una muestra grande y representativa para la afluencia de las mujeres que transitan por los CETRAMs en un día laboral regular.

Los casos obtenidos, con sus respectivos niveles de confianza, dada la afluencia de las estaciones del sistema colectivo Metro ubicado en el CETRAM son:

Tabla 1

CETRAM	Afluencia diaria estimada de mujeres² (SETRAVI)	Muestra obtenida	Margen de error³
CHAPULTEPEC	126,625	349	5.39%
EL ROSARIO	93,500	397	4.91%
CONSTITUCION DE 1917	403,500	612	3.95%

Fuente: Elaboración propia con datos de SETRAVI

La dificultad en la selección de los casos se encuentra en la representatividad de los mismos. Una condición fundamental es que los casos obtenidos mantengan la misma distribución en el tiempo que la afluencia real. Es decir, la proporción de los casos seleccionados en las horas de mayor afluencia se corresponda a la proporción de la población que se traslada en ese periodo respecto de la afluencia total.

Dada la ausencia de datos históricos y mayor información sobre la afluencia en los CETRAMs, se seleccionó la muestra de la siguiente forma con el fin de garantizar la representatividad para la afluencia total:

- Se realizó una visita de preparación a cada CETRAM con el fin de realizar un mapa del lugar, señalar las principales rutas de tránsito y seleccionar los puntos de ubicación de las personas que realizaron las entrevistas.
- Para el levantamiento de la encuesta se ubicaron equipos de encuestadoras en los distintos puntos de alto tránsito seleccionados previamente. Estas personas llevaron control del número de mujeres que transitan por el lugar (con un contador de mano). Cada persona se

2 SETRAVI, Los datos se estimaron como el 50% de la afluencia total a falta de información sobre la proporción de mujeres como usuarias del sistema de transporte público, aunque se sabe que es mayor, por lo tanto podemos decir que todas las estimaciones son cotas inferiores para los valores reales de ocurrencia.

3 Con la fórmula de muestro aleatorio simple para poblaciones infinitas. Nivel de confianza: 95%.

encargó de contar el número de mujeres que pasaron por cada punto realizando la selección de las mujeres a entrevistar con ayuda de una tabla de números aleatorios, la cual se aplicaba a partir de terminar la entrevista con su último contacto exitoso.

- Para garantizar la selección de la muestra, la encuestadora encargada de ese punto hizo contacto con todas las mujeres que pasaron, a partir del conteo del número aleatorio seleccionado, hasta lograr una entrevista exitosa.
- Una vez realizada la entrevista, se reinició el contador y se repitió el paso anterior teniendo cuidado de no contar dos veces a una misma persona.

El procedimiento se llevó a cabo en un día diferente de la semana en cada CETRAM, sólo de lunes a jueves, para garantizar representatividad de las mujeres que transitan por los CETRAMs en un día de labores o actividades regulares.

Este procedimiento permitió que los casos obtenidos mantuvieran la misma distribución que la afluencia real. Por lo cual podemos afirmar que los resultados son representativos para el tránsito de un día laboral regular en cada uno de los CETRAMs estudiados así como del conjunto de los tres Centros.

Instrumento (cuestionario)

Debido a que la población objetivo de la encuesta se encontraba en movimiento y con poco tiempo, así como que la muestra de mujeres a entrevistar era relativamente grande, se definió que el instrumento para la recolección de información tuviera de inicio las siguientes características:

- 1) Opciones de respuesta cerradas,
- 2) Corto en duración (máximo 5 minutos),
- 3) Con un lenguaje sencillo y claro que permitiera el entendimiento de mujeres con perfiles diversos.

Tomando en cuenta estas consideraciones, el cuestionario (Anexo 3) se estructuró a partir de agrupar los siguientes aspectos:

- a) **Perfil de las mujeres.** Las variables que se consideraron para ello fueron edad, grado escolar, ocupación actual o empleo actual y días a la semana que utiliza el transporte público.
- b) **Percepción de seguridad e inseguridad.** Las variables de este apartado buscaron recoger la percepción de seguridad en el transporte público y el miedo de ser agredidas sexualmente al usar el transporte público.
- c) **Los tipos y frecuencia de violencia sexual que han vivido las mujeres.** Para preguntar sobre los distintos tipos de violencia sexual que han enfrentado las mujeres se tomó como referente las definiciones establecidas en la *Ley de Acceso a una Vida Libre de Violencia para el DF* y en el *Código Penal para el Distrito Federal* sobre daño sexual, violencia comunitaria y abuso sexual.

Con esta base se identificaron once manifestaciones de la violencia sexual:

01. Le dijeron piropos obscenos u ofensivos de carácter sexual.
02. Le dijeron palabras ofensivas o despectivas respecto de usted o de las mujeres.
03. Le miraron morbosamente el cuerpo.
04. La tocaron o manosearon, con intenciones de carácter sexual.
05. Se tocaron o manosearon los genitales enfrente de usted.
06. Le mostraron los genitales.
07. Se le recargaron con el cuerpo con intenciones de carácter sexual.
08. Le han tomado fotos a su cuerpo sin su consentimiento.
09. Le hicieron sentir miedo de sufrir un ataque o abuso sexual.
10. La persiguieron con intención de atacarla sexualmente.
11. La obligaron o forzaron a tener relaciones sexuales.

Para cada uno de los tipos mencionados se formuló la pregunta de cuántas veces les había ocurrido - una vez, pocas veces, muchas veces o ninguna vez- y, otra más, para conocer cuántas veces les había ocurrido pero en el último año.

- d) Los lugares y las horas ocurrencia.** Modos de transporte públicos en los que le ha ocurrido la violencia sexual, lugares dentro del transporte dónde ocurrió, la hora y si estaba sola cuando le sucedió.
- e) La percepción de gravedad por tipo de violencia, la consideración de si es delito y no y si sabía en dónde puede denunciar.**
- f) Las respuestas de las mujeres ante la violencia sexual.** La reacción en el momento del hecho, la denuncia, así como las medidas de seguridad que toman.
- g) Por último, se consideró importante preguntarle a las mujeres si conocían el Programa Viajemos Seguras, pues se representa el programa actual del Gobierno del Distrito Federal en materia de violencia de género en transporte público.**

Es importante señalar que tomando en cuenta las consideraciones anteriores se decidió que el cuestionario priorizara la obtención de información sobre las situaciones violentas acontecidas, pues se considera un punto de partida básico para el dimensionamiento del problema y el diseño de políticas de atención.

Indudablemente que el problema de la denuncia y de la valoración de las políticas actuales, entre otros, son temas importantes en el mejor entendimiento y conocimiento del fenómeno, sin embargo, no pudieron ser incluidos en este estudio pues hubiera implicado incrementar el cuestionario a niveles que hicieran inviable su aplicación en calle.

Procesamiento y sistematización de resultados

Para sistematizar y analizar la información se utilizó el paquete estadístico aplicado a ciencias sociales (SPSS) a través del cual se obtuvieron los porcentajes y gráficas que se presentan a continuación en seis grandes apartados:

1. Perfil de las mujeres usuarias de los CETRAMs.
2. Situaciones de violencia de las que han sido víctimas las mujeres en el transporte público.
3. Ocurrencia de los tipos de violencia por tipo de transporte
4. Percepción de seguridad de las mujeres.
5. Percepción de la gravedad de los tipos de violencia sexual y su consideración sobre si son delitos o no.
6. Denuncia y medidas que toman las mujeres frente a los tipos y delitos de violencia sexual.

El primero hace referencia a datos descriptivos que dan cuenta del perfil de las mujeres usuarias de los CETRAMs Indios Verdes, Pantitlán y Taxqueña, tales como la edad, la escolaridad, la ocupación y la frecuencia en el uso del transporte. En el segundo, se detallan las frecuencias por tipo de violencia, por edad y ocupación.

En el tercer apartado se presenta la ocurrencia de la violencia sexual por tipo de transporte público y por lugar de ocurrencia en el transporte. En el cuarto se presenta la percepción sobre seguridad que tiene las mujeres y el miedo de ser agredidas sexualmente o no en el transporte público por perfil, por situación de violencia y por tipos de transporte. En el quinto apartado se da cuenta de la percepción de gravedad que las mujeres atribuyen a los distintos tipos de violencia sexual y si los consideran delitos o no.

En el sexto apartado se muestra la denuncia y las respuestas de las mujeres ante la violencia: la primera reacción en el momento, a dónde acuden en caso

de denunciar y qué medidas han tomado para evitar los distintos tipos de violencia sexual en el transporte público.

RESULTADOS

Perfil de las mujeres usuarias de los CETRAMs

Las mujeres que participaron en la encuesta fueron mujeres, de 15 años o más de edad, que utilizan el transporte público de forma regular y que transitan específicamente los CETRAMs de Chapultepec, El Rosario y Constitución de 1917, en días laborales regulares. Las mujeres entrevistadas (1,358) tienen las siguientes características:

a. Grupos de edad

De acuerdo con el perfil obtenido en la encuesta, la mayoría de las mujeres que utilizan los tres CETRAM's estudiados son mujeres jóvenes y adultas jóvenes (1 de cada 2 usuarias se encuentra en esta categoría). Respecto del conjunto de la población femenina de la Ciudad de México este grupo es mucho más numeroso que los otros y por su ocupación y dinámica es lógico que sean la parte mayoritaria de las usuarias del transporte público, pues en muchos casos trabajan y/o estudian, asumen responsabilidades de cuidado y abastecimiento familiar y no tienen auto propio lo que las hace usuarias frecuentes del transporte público.

Tabla 2

Edad - Grupos	PARADERO			Total
	CHAPULTEPEC	EL ROSARIO	CONSTITUCION DE 1917	
Jóvenes, 15 a 29	47.6%	64.0%	57.4%	56.4%
Adultas jóvenes, 30 a 44	31.5%	19.6%	25.3%	25.7%
Adultas maduras, 45 a 59	17.5%	13.9%	14.5%	15.0%
Adultas mayores, 60 y más	3.4%	2.5%	2.8%	2.9%

Fuente: elaboración propia con base en resultados de encuesta.

Las diferencias observadas de edad entre las poblaciones de los distintos CETRAMs se pueden explicar por la localización de los mismos. En este sentido sobresale el caso de El Rosario, pues dicho CETRAM se localiza en

una zona rodeada de escuelas (Colegio de Ciencias y Humanidades, Bachilleres y ENEP Acatlán, etc.) y por tanto es un punto de paso para estudiantes de nivel medio superior y superior, lo que explica la mayor prevalencia de mujeres jóvenes en este Centro, a diferencia, principalmente, de Chapultepec que transporta más personas trabajadoras, por lo cual es más alta la prevalencia de adultas maduras.

b. Escolaridad

Las características de la población respecto a la escolaridad tienen que ver con las de la población en general habitante del Distrito Federal y también con la edad de las mujeres entrevistadas. Además de que se pueden observar algunas diferencias en el tipo de usuarias de cada CETRAM.

La mayor prevalencia se registra en mujeres con nivel de bachillerato (39.9% de las usuarias), seguida por aquella con nivel de secundaria (27.6%). Constitución de 1917 es el Centro que registra un menor porcentaje de usuarias cuya escolaridad sea a nivel profesional con 18%, sin embargo, registra el más alto porcentaje en nivel bachillerato con un 41%, lo cual concuerda con el grupo de edad al cual pertenece la mayoría de las usuarias de este Centro, por otro lado, Chapultepec fue el CETRAM en el que se registró un mayor número de usuarias que no superó el nivel básico de educación (el 13.8% de las usuarias de Chapultepec estudió sólo la primaria).

Tabla3

P2. ¿HASTA QUÉ GRADO ESCOLAR ESTUDIÓ (CONCLUIDO)?	PARADERO			Total
	CHAPULTEPEC	EL ROSARIO	CONSTITUCION DE 1917	
PRIMARIA	13.8%	7.1%	10.3%	10.5%
SECUNDARIA	24.1%	29.2%	28.3%	27.6%
BACHILLERATO	36.7%	39.3%	41.0%	39.9%
PROFESIONAL	20.9%	21.2%	18.0%	19.0%
POSGRADO	1.4%	2.0%	1.0%	1.2%
SIN INSTRUCCIÓN	2.6%	0.8%	1.3%	1.5%
NO CONTESTÓ O NO SABE	0.6%	0.5%	0.2%	0.3%

Fuente: elaboración propia con base en resultados de encuesta.

c. Ocupación

Las mujeres que utilizan el transporte público son mayormente empleadas o estudiantes jóvenes, el siguiente grupo importante son las dedicadas a labores del hogar. Los otros grupos son minoritarios pero no poco importantes: las obreras, las profesionistas independientes, las trabajadoras por su cuenta y las desempleadas.

Si bien el perfil general de ocupación de las usuarias es relativamente similar en los tres CETRAMs estudiados, se pueden observar algunas diferencias en el tipo de usuarias por Centro. En los tres Centros el mayor número de usuarias es empleada, no obstante, en El Rosario y Constitución de 1917 se cuenta con un perfil significativamente mayor de usuarias estudiantes que en Chapultepec (33.8% y 29.1% respectivamente, por 14.6% de este último), de igual manera, 5 de cada 10 usuarias de Chapultepec son empleadas por 4 de cada 10 para los otros dos casos, lo cual se corresponde con los niveles de escolaridad y los grupos de edad descritos en el apartado anterior.

Tabla 4

P3.- ¿CUÁL ES SU OCUPACIÓN O EMPLEO ACTUAL?	PARADERO			Total
	CHAPULTEPEC	EL ROSARIO	CONSTITUCION DE 1917	
LABORES DE LA CASA	11.7%	10.6%	14.4%	13.3%
EMPLEADA	53.3%	40.6%	42.8%	44.6%
OBRERA	2.6%	1.0%	0.8%	1.2%
DESEMPLEADA	3.2%	4.3%	4.1%	3.9%
TRABAJADORA POR SU CUENTA	6.3%	3.0%	3.9%	4.3%
TRABAJADORA EN NEGOCIO FAMILIAR, CON PAGO	1.4%	0.3%	0.7%	0.8%
TRABAJADORA EN NEGOCIO FAMILIAR, SIN PAGO	0.3%	0.0%	0.2%	0.2%
ESTUDIANTE	14.6%	33.8%	29.1%	26.8%
PROFESIONISTA INDEPENDIENTE	4.3%	4.0%	2.5%	3.1%
OTRO	4.3%	3.3%	3.1%	3.4 %

Fuente: elaboración propia con base en resultados de encuesta.

d. Frecuencia de uso

El 85.7% de las mujeres entrevistadas utilizan el transporte público de forma regular, es decir, 5 o más días a la semana, por lo cual pueden ser consideradas como usuarias habituales.

Tabla 5

P4.- ¿CUÁNTOS DÍAS A LA SEMANA UTILIZA EL TRANSPORTE PÚBLICO?	PARADERO			Total
	CHAPULTEPEC	EL ROSARIO	CONSTITUCION DE 1917	
TODOS (7)	47.6%	42.8%	42.6%	43.7%
DE LUNES A VIERNES (5)	41.3%	43.3%	42.0%	42.0%
FIN DE SEMANA (3)	3.2%	2.8%	2.9%	3.0%
MENOS DE 2 DIAS ENTRE SEMANA	8.0%	11.1%	12.4%	11.3%
3 A 4 DIAS ENTRE SEMANA	0.0%	0.0%	0.0%	0.0%
6 DIAS	0.0%	0.0%	0.0%	0.0%

Fuente: elaboración propia con base en resultados de encuesta.

A partir de la metodología definida para la encuesta podemos afirmar que los resultados son representativos para el tránsito de un día laboral regular en cada uno de los CETRAMs estudiados. Por lo tanto las estimaciones son una buena aproximación al perfil general de las usuarias del transporte público que utilizan estas instalaciones, lo cual nos permitirá hacer una valoración de la violencia sexual de las mujeres que circulan por estos centros.

Situaciones de Violencia de las que han sido Víctimas las Mujeres en el Transporte Público

En este apartado presentaremos los resultados respecto de las situaciones de violencia padecidas por las mujeres usuarias del Transporte Público en la Ciudad de México. El análisis se presentará por tipo de violencia sexual contemplada en el estudio, considerando las respuestas respecto de la ocurrencia a lo largo de la vida como la ocurrencia específica en el último año. Presentaremos los resultados globales (tres CETRAMs) así como los resultados comparativos por cada uno de los Centros, y el análisis de

ocurrencia respecto de las características de las mujeres (edad, escolaridad y ocupación).

De acuerdo con los resultados arrojados por la encuesta, a más de 6 de cada diez mujeres (62.2%), usuarias de los tres CETRAMs, les han dicho piropos obscenos u ofensivos de carácter sexual en algún modo de transporte público, esto representa que al menos 800 mil mujeres⁴ han sido víctimas de esta situación. Mientras que en último año, este ha sido el caso para 52.8% de las usuarias, es decir, al menos 700 mil mujeres usuarias de estos centros.

Como podemos observar en el siguiente cuadro, esto ha tenido mayor prevalencia en el CETRAM de El Rosario (68.3%) y ha sido ligeramente menor su ocurrencia en Chapultepec (63.6%) y en Constitución de 1917 (60.3%).

Tabla 6

		Le dijeron piropos obscenos u ofensivos de carácter sexual		Le dijeron piropos obscenos u ofensivos de carácter sexual en el último año	
		No	Sí	No	Sí
PARADERO	CHAPULTEPEC	36.4%	63.6%	47.3%	52.7%
	EL ROSARIO	31.7%	68.3%	41.3%	58.7%
	CONSTITUCION DE 1917	39.7%	60.3%	48.5%	51.5%
Total		37.8%	62.2%	47.2%	52.8%

Fuente: elaboración propia con base en resultados de encuesta.

A 1 de cada 2 usuarias (45.4 %) les han dicho palabras ofensivas o despectivas sobre su persona o sobre las mujeres, y esto le ha ocurrido al 39.6% de ellas en el último año.

La mayor prevalencia de esta situación violenta se registra en Chapultepec (51%), seguida muy de cerca por El Rosario (48.4%) y Constitución de 1917 (43%), que es también el CETRAM con menor reflejo de esta situación.

⁴ Hay que tomar en cuenta que el universo considerado son las usuarias de los CETRAMs de Chapultepec, El Rosario y Constitución de 1917, en un día laboral regular.

Tabla 7

		Le dijeron palabras ofensivas o despectivas respecto de usted o de las mujeres		Le dijeron palabras ofensivas o despectivas respecto de usted o de las mujeres en el último año	
		No	Sí	No	Sí
PARADERO	CHAPULTEPEC	49.0%	51.0%	57.0%	43.0%
	EL ROSARIO	51.6%	48.4%	56.9%	43.1%
	CONSTITUCION DE 1917	57.0%	43.0%	62.3%	37.7%
Total		54.6%	45.4%	60.4%	39.6%

Fuente: elaboración propia con base en resultados de encuesta.

Al menos a 900 mil mujeres, hombres desconocidos les han mirado morbosamente le cuerpo en el transporte público, lo que representa el 73.0% de las usuarias. 63.9% de ellas señalan que esta situación les ha sucedido en el último año. En Chapultepec esto les ha ocurrido al 77.9% de las mujeres, en El Rosario al 76.3% y en Constitución de 1917 al 70.8%.

Tabla 8

		LE MIRARON MORBOSAMENTE EL CUERPO		LE MIRARON MORBOSAMENTE EL CUERPO EN EL ÚLTIMO AÑO	
		No	Sí	No	Sí
PARADERO	CHAPULTEPEC	22.1%	77.9%	35.5%	64.5%
	EL ROSARIO	23.7%	76.3%	31.0%	69.0%
	CONSTITUCION DE 1917	29.2%	70.8%	37.4%	62.6%
Total		27.0%	73.0%	36.1%	63.9%

Fuente: elaboración propia con base en resultados de encuesta.

A la mitad de las usuarias, 1 de cada 2, algún hombre desconocido las ha tocado o manoseado con intenciones de carácter sexual por lo menos una vez mientras usaban el transporte público, esto equivale al menos a 650 mil víctimas, 512 mil en el último año, es decir, el 37.7% de las usuarias.

A diferencia de los resultados encontrados con las otras situaciones violentas descritas hasta el momento, en este caso la discrepancia de prevalencias por

CETRAM es mínima, en los tres casos alrededor del 50% de las mujeres ha padecido tocamientos o manoseos.

Tabla 9

		LA TOCARON O MANOSEARON, CON INTENCIONES DE CARÁCTER SEXUAL		LA TOCARON O MANOSEARON, CON INTENCIONES DE CARÁCTER SEXUAL EN EL ÚLTIMO AÑO	
		No	Sí	No	Sí
PARADERO	CHAPULTEPEC	50.4%	49.6%	62.5%	37.5%
	EL ROSARIO	54.7%	45.3%	65.0%	35.0%
	CONSTITUCION DE 1917	53.4%	46.6%	61.6%	38.4%
Total		53.0%	47.0%	62.3%	37.7%

Fuente: elaboración propia con base en resultados de encuesta.

Un poco más de una tercera parte de las usuarias (36.2%) han presenciado que algún hombre desconocido se toca los genitales frente a ellas (actos de exhibicionismo), el 29.7% en el último año. Esto equivale a que al menos a 400 mil usuarias les ha ocurrido esto, 340 mil en el último año.

Nuevamente esta situación se presenta más en el paradero de Chapultepec y en menor medida en Constitución de 1917, aunque la diferencia en las prevalencias también es mínima. Es importante anotar en el último año la prevalencia mayor se ubica en El Rosario.

Tabla10

		SE TOCARON O MANOSEARON LOS GENITALES ENFRENTA DE USTED		SE TOCARON O MANOSEARON LOS GENITALES ENFRENTA DE USTED EN EL ÚLTIMO AÑO	
		No	Sí	No	Sí
PARADERO	CHAPULTEPEC	60.7%	39.3%	70.8%	29.2%
	EL ROSARIO	62.7%	37.3%	69.0%	31.0%
	CONSTITUCION DE 1917	65.0%	35.0%	70.4%	29.6%
Total		63.8%	36.2%	70.3%	29.7%

Fuente: elaboración propia con base en resultados de encuesta.

Al 15.5% de las usuarias un hombre les ha mostrado los genitales en el transporte público (acto de exhibicionismo), al 10.3% en el último año, esto significa que se lo han hecho a 135 mil mujeres. Esta situación violenta se

repite con más frecuencia en Chapultepec (19.2%). Aunque en el último año la prevalencia mayor se dio en Constitución de 1917.

Tabla 11

		LE MOSTRARON LOS GENITALES		LE MOSTRARON LOS GENITALES EN EL ÚLTIMO AÑO	
		No	Sí	No	Sí
PARADERO	CHAPULTEPEC	80.8%	19.2%	90.3%	9.7%
	EL ROSARIO	84.6%	15.4%	89.9%	10.1%
	CONSTITUCION DE 1917	85.6%	14.4%	89.5%	10.5%
Total		84.5%	15.5%	89.7%	10.3%

Fuente: elaboración propia con base en resultados de encuesta.

Al menos a 847 mil usuarias de los tres CETRAM (62.4%), es decir a 6 de cada 10, les ha pasado que hombres desconocidos se les recarguen con el cuerpo con intenciones de carácter sexual mientras transitan por algún modo de transporte público. En el último año esto le ha sucedido a 1 de cada 2 usuarias.

Nuevamente Chapultepec fue el Centro que mostró más prevalencia para esta situación, siendo que en dicha estación el número de casos significó el 70.2% del total de las usuarias entrevistadas, mientras que en el último año también sobresale con un 57% de ocurrencia.

Tabla12

		SE LE RECARGARON CON EL CUERPO CON INTENCIONES DE CARÁCTER SEXUAL		SE LE RECARGARON CON EL CUERPO CON INTENCIONES DE CARÁCTER SEXUAL EN EL ÚLTIMO AÑO	
		No	Sí	No	Sí
PARADERO	CHAPULTEPEC	29.8%	70.2%	43.0%	57.0%
	EL ROSARIO	38.3%	61.7%	48.6%	51.4%
	CONSTITUCION DE 1917	39.9%	60.1%	50.8%	49.2%
Total		37.6%	62.4%	48.9%	51.1%

Fuente: elaboración propia con base en resultados de encuesta.

Al 8.8% de las mujeres hombres desconocidos les han tomado fotografías del cuerpo sin su consentimiento mientras usaban algún modo de transporte público, al 7.9% esto les ha ocurrido en el último año. Hay que considerar que esto sucede mucho más frecuentemente sin que las mujeres se den cuenta por

lo cual el porcentaje sólo refiere a los pocos casos en que ellas se han dado cuenta.

Esta situación parece estar más presente en El Rosario, pues en ese paradero se encontró un 10.8% de prevalencia, en contraste con Constitución de 1917 y Chapultepec con un 8.3% y 8.6% respectivamente.

Tabla 13

		LE HAN TOMADO FOTOS A SU CUERPO SIN SU CONSENTIMIENTO		LE HAN TOMADO FOTOS A SU CUERPO SIN SU CONSENTIMIENTO EN EL ÚLTIMO AÑO	
		No	Sí	No	Sí
PARADERO	CHAPULTEPEC	91.4%	8.6%	93.1%	6.9%
	EL ROSARIO	89.2%	10.8%	89.9%	10.1%
	CONSTITUCION DE 1917	91.7%	8.3%	92.3%	7.7%
Total		91.2%	8.8%	92.1%	7.9%

Fuente: elaboración propia con base en resultados de encuesta.

1 de cada 3 mujeres usuarias (34.7%) les han hecho sentir miedo de un ataque o abuso sexual, a 26.6% en el último año. Esto da cuenta de al menos 400 mil mujeres que lo han padecido, 300 mil, por lo menos, en el último año.

En este caso Chapultepec y El Rosario presentan cifras muy similares y más elevadas que Constitución de 1917, prácticamente 4 de cada 10 usuarias de estos Centros manifestaron haber sentido, por lo menos en una ocasión, miedo de sufrir un ataque o abuso sexual, y en el último año, lo ha padecido una tercera parte de las mujeres afluentes a dichos centros.

Tabla 14

		LE HICIERON SENTIR MIEDO DE SUFRIR UN ATAQUE O ABUSO SEXUAL		LE HICIERON SENTIR MIEDO DE SUFRIR UN ATAQUE O ABUSO SEXUAL EN EL ÚLTIMO AÑO	
		No	Sí	No	Sí
PARADERO	CHAPULTEPEC	60.5%	39.5%	69.9%	30.1%
	EL ROSARIO	61.0%	39.0%	69.5%	30.5%
	CONSTITUCION DE 1917	67.8%	32.2%	75.3%	24.7%
Total		65.3%	34.7%	73.4%	26.6%

Fuente: elaboración propia con base en resultados de encuesta.

La encuesta nos muestra que el 15% de las usuarias han sido perseguidas por hombres para atacarlas sexualmente, lo cual significa que esto les ha sucedido a 200 mil usuarias de los tres CETRAMs. Al 12.6% le ha ocurrido esta situación en el último año, lo que representa que 170 mil mujeres han sido perseguidas por hombres en el último año con la intención de atacarlas sexualmente.

Por paradero tenemos ciertas diferencias, en el caso Chapultepec esto le ha sucedido al 18.6% de las mujeres usuarias y al 13.8% en el último año. En ligero contraste, en Constitución de 1917 refieren haber sido perseguidas el 13.4% de las mujeres, y 11.8% en el último año.

Tabla 15

		LA PERSIGUIERON CON INTENCIÓN DE ATACARLA SEXUALMENTE		LA PERSIGUIERON CON INTENCIÓN DE ATACARLA SEXUALMENTE EN EL ÚLTIMO AÑO.	
		No	Sí	No	Sí
		% de la fila	% de la fila	% de la fila	% de la fila
PARADERO	CHAPULTEPEC	81.4%	18.6%	86.2%	13.8%
	EL ROSARIO	82.9%	17.1%	85.4%	14.6%
	CONSTITUCION DE 1917	86.6%	13.4%	88.2%	11.8%
Total		85.0%	15.0%	87.4%	12.6%

Fuente: elaboración propia con base en resultados de encuesta.

La encuesta arroja que al 1.7% de las usuarias de estos tres CETRAM las han obligado a tener relaciones sexuales (han sido violadas en el transporte público). Esto le ha ocurrido al 0.6% de las usuarias en el último año.

Los datos anteriores dan cuenta de una estimación alarmante de al menos 7 mil mujeres⁵ violadas en el último año en algún modo de transporte (únicamente considerando a las usuarias de los tres CETRAMs que ha contemplado el estudio), mientras transitaban por algún modo de transporte público en la Ciudad de México o realizaban algún trayecto de conexión entre distintos modos de transporte.

⁵ Este dato es menos preciso que el resto por el bajo porcentaje, sin embargo es una buena estimación que sirve como referencia válida; tomando en cuenta la representatividad de la muestra y el margen de error estimado.

Tabla 16

		LA OBLIGARON O FORZARON A TENER RELACIONES SEXUALES		LA OBLIGARON O FORZARON A TENER RELACIONES SEXUALES EN EL ÚLTIMO AÑO	
		No	Sí	No	Sí
PARADERO	CHAPULTEPEC	98.3%	1.7%	99.7%	0.3%
	EL ROSARIO	98.7%	1.3%	99.5%	0.5%
	CONSTITUCION DE 1917	98.7%	1.3%	99.3%	0.7%
Total		98.6%	1.4%	99.4%	0.6%

Fuente: elaboración propia con base en resultados de encuesta.

Únicamente 9.5% de las usuarias ha utilizado el transporte público sin vivir ninguna de las situaciones violentas contempladas por el estudio. Es decir que, en contraste, 9 de cada 10 mujeres ha sido víctima de alguna de las formas de violencia sexual incluidas en la encuesta.

En el caso del último año tenemos que sólo 19% han transitado por el transporte público sin padecer alguna de estas situaciones, pero más de 8 de cada 10 las han vivido.

Más de la mitad de las usuarias (57.1%) ha vivido 4 o más tipos de situaciones de violencia sexual consideradas en el estudio, de ellas, el 17.1% ha padecido 7 o más situaciones violentas. Por ejemplo, han sido miradas morbosamente, tocadas con intenciones sexuales, piropoadas, al mismo tiempo que han sido objeto de actos de exhibicionismo o de persecución con fines de ataque sexual, etcétera.

En el último año 47.5% de las mujeres reporta haber padecido 4 o más tipos de situaciones violentas y 12.2% 7 o más. Es decir que la mayoría de las mujeres en su devenir cotidiano por el transporte público de la Ciudad de México padecen varias situaciones de violencia sexual, las miran morbosamente, les hacen piropos ofensivos, las tocan, se les recargan, las persiguen, las violan....

Tabla 17

		PARADERO			Total
		CHAPULTEPEC	EL ROSARIO	CONSTITUCION DE 1917	
Situaciones que le han ocurrido (rango)	Ninguna	9.2%	8.6%	9.8%	9.5%
	1 a 3	28.4%	31.7%	35.3%	33.4%
	4 a 6	39.0%	41.6%	40.0%	40.0%
	7 o más	23.5%	18.1%	14.9%	17.1%
Situaciones que le han ocurrido en el último año (rango)	Ninguna	19.5%	16.1%	19.4%	19.0%
	1 a 3	31.2%	32.5%	34.6%	33.6%
	4 a 6	35.0%	39.0%	34.5%	35.3%
	7 o más	14.3%	12.3%	11.4%	12.2%

Fuente: elaboración propia con base en resultados de encuesta.

Además de lo observado sobre la ocurrencia de situaciones violentas en los CETRAMs para las usuarias en general, la encuesta refleja que hay mujeres a las que les suceden estas situaciones con mayor frecuencia. A continuación haremos un análisis de ocurrencias tomando en cuenta aspectos importantes del perfil de las usuarias.

Observemos que la mayoría de las situaciones les suceden con más frecuencia a las mujeres jóvenes o a las adultas jóvenes. Como se puede observar en las siguientes tablas, para cada una de las situaciones violentas, los porcentajes de ocurrencias padecidas por las jóvenes (15 a 29 años) o adultas jóvenes (30 a 44 años) son hasta dos veces más que los porcentajes de ocurrencia que en los grupos de mujeres adultas maduras (45 a 59 años) o mayores (más de 60 años).

Tabla 18
OCURRENCIA DE SITUACIONES VIOLENTAS POR EDAD
LARGO DE LA VIDA

		Rango de edad			
		15 a 29	30 a 44	45 a 59	60 o más
LE DIJERON PIROPOS OBSCENOS U OFENSIVOS DE CARÁCTER SEXUAL	No	34.4%	38.0%	48.8%	47.1%
	Sí	65.6%	62.0%	51.2%	52.9%
LE DIJERON PALABRAS OFENSIVAS O DESPECTIVAS RESPECTO DE USTED O DE LAS MUJERES	No	51.8%	57.1%	57.9%	68.8%
	Sí	48.2%	42.9%	42.1%	31.2%
LE MIRARON MORBOSAMENTE EL CUERPO	No	20.9%	28.7%	41.0%	57.6%
	Sí	79.1%	71.3%	59.0%	42.4%
LA TOCARON O MANOSEARON, CON INTENCIONES DE CARÁCTER SEXUAL	No	54.0%	51.6%	48.5%	69.6%
	Sí	46.0%	48.4%	51.5%	30.4%
SE TOCARON O MANOSEARON LOS GENITALES ENFRENTA DE USTED	No	65.9%	62.2%	56.9%	73.2%
	Sí	34.1%	37.8%	43.1%	26.8%
LE MOSTRARON LOS GENITALES	No	85.1%	83.9%	82.9%	86.0%
	Sí	14.9%	16.1%	17.1%	14.0%
SE LE RECARGARON CON EL CUERPO CON INTENCIONES DE CARÁCTER SEXUAL	No	36.8%	34.6%	44.2%	45.5%
	Sí	63.2%	65.4%	55.8%	54.5%
LE HAN TOMADO FOTOS A SU CUERPO SIN SU CONSENTIMIENTO	No	88.0%	96.1%	93.8%	98.7%
	Sí	12.0%	3.9%	6.2%	1.3%
LE HICIERON SENTIR MIEDO DE SUFRIR UN ATAQUE O ABUSO SEXUAL	No	63.0%	65.5%	68.9%	90.4%
	Sí	37.0%	34.5%	31.1%	9.6%
LA PERSIGUIERON CON INTENCIÓN DE ATACARLA SEXUALMENTE	No	84.1%	87.3%	83.2%	90.6%
	Sí	15.9%	12.7%	16.8%	9.4%
LA OBLIGARON O FORZARON A TENER RELACIONES SEXUALES	No	98.8%	98.0%	98.7%	100.0%
	Sí	1.2%	2.0%	1.3%	0.0%

Fuente: elaboración propia con base en resultados de encuesta.

Tabla 19
OCURRENCIA DE SITUACIONES VIOLENTAS POR EDAD
ÚLTIMO AÑO

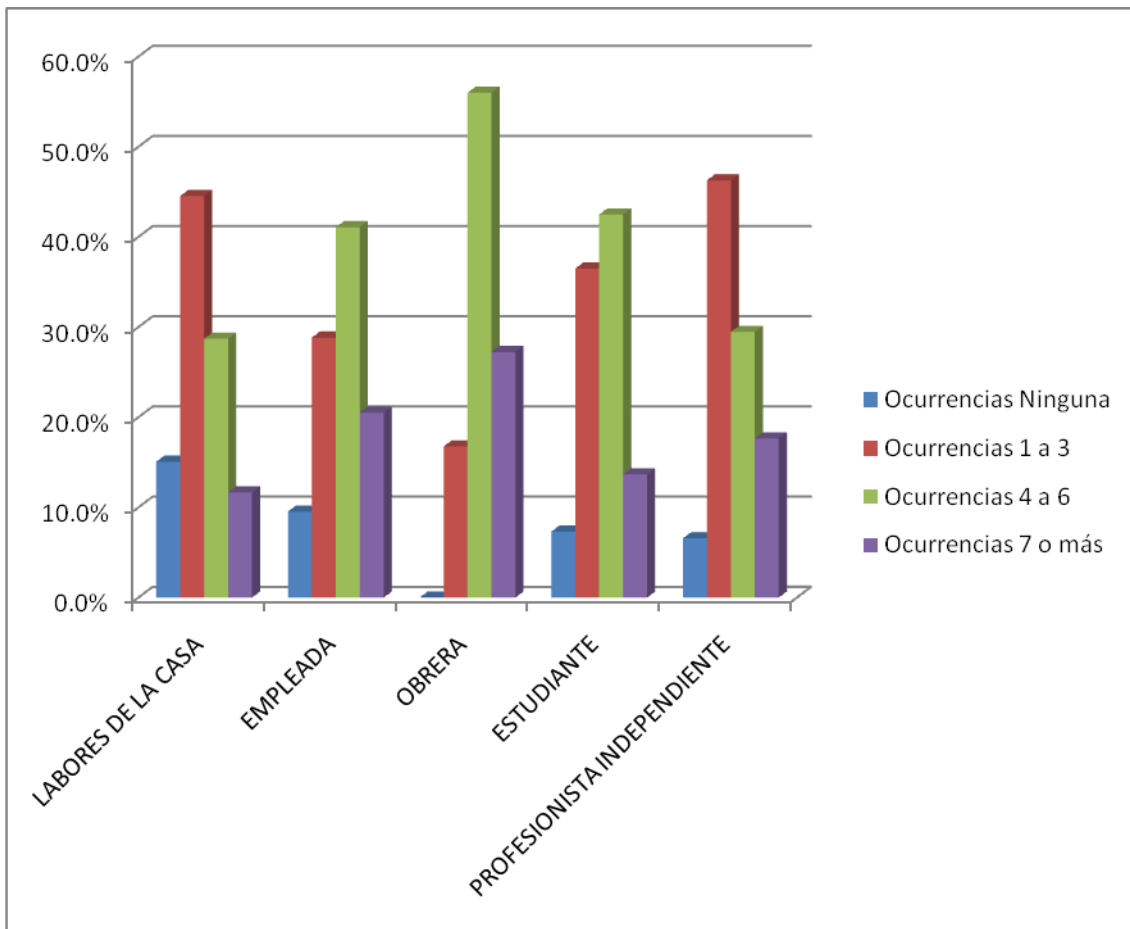
		Rango de edad			
		15 a 29	30 a 44	45 a 59	60 o más
LE DIJERON PIROPOS OBSCENOS U OFENSIVOS DE CARÁCTER SEXUAL	No	41.5%	51.4%	58.6%	61.9%
	Sí	58.5%	48.6%	41.4%	38.1%
LE DIJERON PALABRAS OFENSIVAS O DESPECTIVAS RESPECTO DE USTED O DE LAS MUJERES	No	58.2%	62.2%	63.1%	72.9%
	Sí	41.8%	37.8%	36.9%	27.1%
LE MIRARON MORBOSAMENTE EL CUERPO	No	29.2%	37.9%	52.6%	68.3%
	Sí	70.8%	62.1%	47.4%	31.7%
LA TOCARON O MANOSEARON CON INTENCIONES DE CARÁCTER SEXUAL	No	60.5%	62.6%	65.9%	74.9%
	Sí	39.5%	37.4%	34.1%	25.1%
SE TOCARON O MANOSEARON LOS GENITALES ENFRENTA DE USTED	No	72.6%	67.4%	64.4%	82.3%
	Sí	27.4%	32.6%	35.6%	17.7%
LE MOSTRARON LOS GENITALES	No	89.4%	90.5%	89.9%	89.3%
	Sí	10.6%	9.5%	10.1%	10.7%
SE LE RECARGARON CON EL CUERPO CON INTENCIONES DE CARÁCTER SEXUAL	No	47.8%	43.2%	59.0%	69.0%
	Sí	52.2%	56.8%	41.0%	31.0%
LE HAN TOMADO FOTOS A SU CUERPO SIN SU CONSENTIMIENTO	No	89.1%	97.0%	93.5%	100.0%
	Sí	10.9%	3.0%	6.5%	0.0%
LE HICIERON SENTIR MIEDO DE SUFRIR UN ATAQUE O ABUSO SEXUAL	No	71.4%	72.5%	78.3%	93.7%
	Sí	28.6%	27.5%	21.7%	6.3%
LA PERSIGUIERON CON INTENCIÓN DE ATACARLA SEXUALMENTE	No	86.3%	89.0%	88.3%	89.3%
	Sí	13.7%	11.0%	11.7%	10.7%
LA OBLIGARON O FORZARON A TENER RELACIONES SEXUALES	No	99.5%	99.0%	100.0%	100.0%
	Sí	0.5%	1.0%	0.0%	0.0%

Fuente: elaboración propia con base en resultados de encuesta.

Otra característica que correlacionamos con la ocurrencia es la ocupación de las mujeres. A continuación realizamos una comparación del número de distintas situaciones violentas que afirmaron las mujeres haber padecido con su

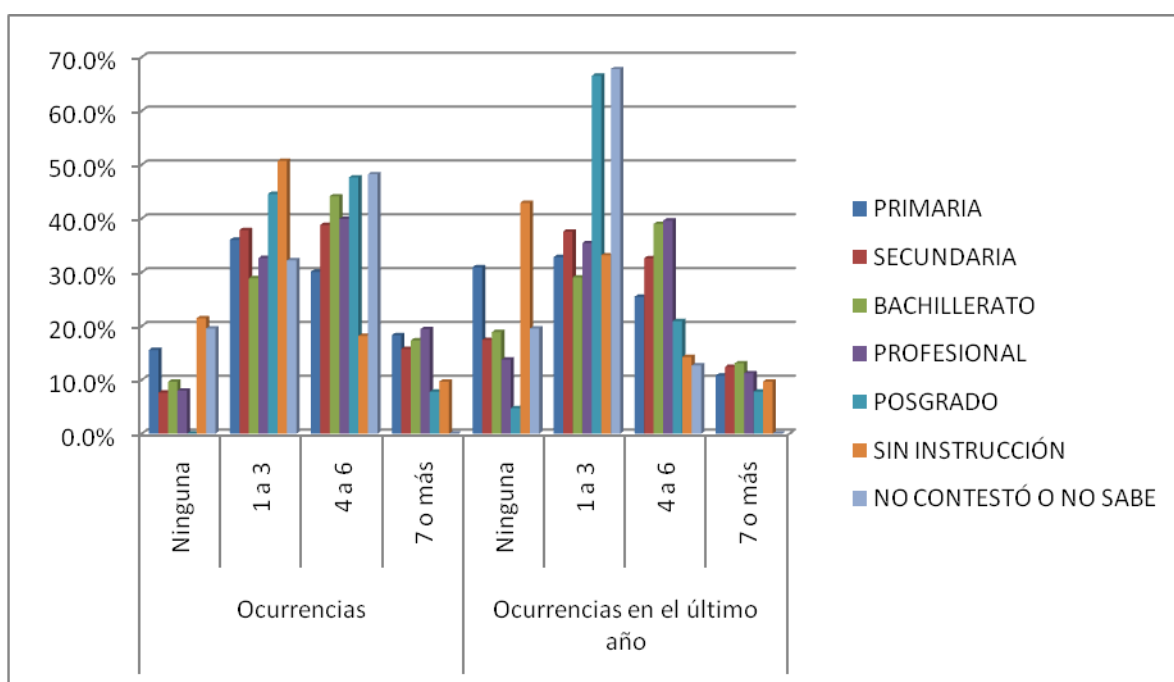
ocupación⁶. De los resultados obtenidos podemos observar que, en estos tres CETRAM estudiados las mujeres que más situaciones han vivido son las obreras, seguidas de las empleadas, estudiantes y profesionistas independientes, en ese orden. Probablemente esta situación esta correlacionada con el nivel socioeconómico de las usuarias, pues las obreras y las empleadas suelen transitar rutas más largas y peligrosas.

Gráfica 1



⁶ Es importante señalar que por número de ocurrencias nos referimos a los señalamientos de las mujeres respecto de **diversos tipos** de situaciones violentas padecidas, lo cual no refleja el número de veces que vivieron cada una de estas situaciones violentas sino la diversidad de situaciones que han padecido.

Gráfica 2



Como se observa en la gráfica 2, existen diferencias por escolaridad de las usuarias. En la categoría de 7 o más ocurrencias de tipos diversos de situaciones violentas tenemos que a lo largo de la vida, las mayores prevalencias están en el nivel de estudios profesionales, de primaria y secundaria, en ese orden; en el último año las mayores prevalencias están en nivel bachillerato, secundaria y profesional, en ese orden. Lo cual pudiese estar relacionado con la edad de las mujeres pues en la categoría de bachillerato entran mujeres que están actualmente estudiando y que tienen una edad joven.

Con los hallazgos obtenidos hasta el momento podemos apuntar que la mayoría de las mujeres en esta ciudad padece continuamente varias formas de violencia sexual mientras se desplazan en transporte público, sin embargo, los mayores riesgos parecen enfrentarlos las mujeres jóvenes.

Lugares de ocurrencia.

El metro es el lugar en el que la mayoría de las usuarias refieren como el primer lugar de ocurrencia, seguido del pesero o microbus, el camión RTP y el taxi. En este sentido, 83.3% de las usuarias de los tres CETRAMs mencionaron

el metro, 48.4% refirieron el pesero o microbus, 13.9% señalaron el camión RTP y 6.9% el taxi. En menor medida, pero no por ello menos significativo señalaron el trolebús (4.4%), metrobús (4%) y el tren ligero (3.5%).

Tabla 20

		PARADERO			Total
		CHAPULTEPEC	EL ROSARIO	CONSTITUCION DE 1917	
		% del N de la columna	% del N de la columna	% del N de la columna	% del N de la columna
P11.- DE LA/S SITUACIÓN/ES MENCIONADA/S, ESTA/S ¿LE HA/N OCURRIDO EN EL METRO?	SI	85.3%	81.4%	83.1%	83.3%
	NO	14.7%	18.6%	16.9%	16.7%

Fuente: elaboración propia con base en resultados de encuesta.

Al observar los resultados por CETRAM podemos identificar que Chapultepec es el lugar que presenta los porcentajes más altos de ocurrencia en el metro, el pesero o microbus y el taxi. El metro es señalado por 85% de las usuarias que transitan por Chapultepec, mientras que 83.1% de las usuarias de Constitución de 1917 lo refieren y 81.4% de las usuarias de El Rosario.

En cuanto al pesero o microbus 57.1% de las usuarias de Chapultepec lo señalaron como segundo lugar de ocurrencia, seguido por 50.4% de las usuarias de El Rosario y 45.2% de las de Constitución de 1917.

Tabla 21

		PARADERO			Total
		CHAPULTEPEC	EL ROSARIO	CONSTITUCION DE 1917	
		% del N de la columna	% del N de la columna	% del N de la columna	% del N de la columna
P11.- DE LA/S SITUACIÓN/ES MENCIONADA/S, ESTA/S ¿LE HA/N OCURRIDO EN EL PESERO O MICROBUS?	SI	57.1%	50.4%	45.2%	48.4%
	NO	42.9%	49.6%	54.8%	51.6%

Fuente: elaboración propia con base en resultados de encuesta.

El camión RTP es el tercer lugar de ocurrencia referido por las usuarias en general y por CETRAM observamos que 15.5% de las usuarias de Constitución

de 1917 lo mencionaron, seguido de 12.3% de las usuarias de El Rosario y 10.1% de las usuarias de Chapultepec.

Tabla 22

		PARADERO			Total
		CHAPULTEPEC	EL ROSARIO	CONSTITUCION DE 1917	
		% del N de la columna	% del N de la columna	% del N de la columna	% del N de la columna
P11.- DE LA/S SITUACIÓN/ES MENCIONADA/S, ESTA/S LE HA/N OCURRIDO EN... (CAMION RTP)	SI	10.1%	12.3%	15.5%	13.9%
	NO	89.9%	87.7%	84.5%	86.1%

Fuente: elaboración propia con base en resultados de encuesta.

10.1% de las usuarias de Chapultepec mencionaron el taxi como lugar de ocurrencia, 7.5% de las usuarias de El Rosario y 5.8% de las usuarias de Constitución de 1917.

Lugar y horarios de ocurrencia en el transporte

Las manifestaciones de violencia sexual que enfrentan las mujeres en el uso y tránsito del transporte público de los tres CETRAMs, ocurren dentro del transporte público, ya sea el metro (90%), metrobús (93%), tren ligero (94.8%), microbus o pesero (93.4%), trolebús (85.5%), camión RTP (91.7%) o taxi (92.5%). En el andén, parada esperando el transporte o en la fila para abordar es el segundo lugar de ocurrencia mencionado por las usuarias y en tercer lugar mencionan los transbordos o áreas de conexión y en los alrededores del CETRAM.

Por CETRAM se observa que en su mayoría las usuarias de El Rosario que indicaron que alguna de las situaciones de violencia sexual les ocurrieron dentro del transporte, estas fueron en el metrobús (94.7%), tren ligero (100%), trolebús (94.1) y taxi (92%). En tanto las usuarias de Constitución de 1917 indicaron que fue dentro del tren ligero (94.7%), el metrobús (94.1%), el pesero (93.8%), el camión RTP (92%) y el metro (91.8%). Y en Chapultepec en el taxi (96.9%), pesero o microbus (93.7%), metrobús (92.6%), tren ligero (91.7%) y metro (88.4%).

La mayoría de las situaciones de violencia que han vivido las mujeres usuarias les han ocurrido en un alto porcentaje en el horario de 5 a 10 de la mañana, 36.1% de las mujeres usuarias del metro lo señalaron, 33.1% lo señalaron como horario de ocurrencia, de aquellas que transitan en metrobús, 30.3% en el tren ligero, 35% el pesero, 33% el trolebús, 36.5% el camión RTP y 20.9% el taxi.

En la tarde también se identifica que de las 17 a las 22 hrs. es un horario en el que les ha ocurrido a las mujeres una gran cantidad de manifestaciones de violencia sexual. De acuerdo a los distintos tipos de transporte, en ese horario ocurren 25.9% de las manifestaciones de violencia sexual en el metro, 22.4% en el metrobús, 29.4% en el pesero, 25.6% en el trolebús, 29.7 en el camión RTP, 26.4% en el taxi. Destaca que en el tren ligero 36.3% de las usuarias que les ha ocurrido algún tipo de violencia sexual en este transporte dijeron que estas fueron en el horario de 14 a 16 hrs.

Percepción de inseguridad y miedo de ser atacada sexualmente.

En cuanto a la percepción de seguridad e inseguridad de las usuarias de los CETRAMs se encontró que 42.4% dijeron sentirse inseguras y/o muy inseguras al usar el transporte público.

Tabla 23

		Frecuencia	Porcentaje	Porcentaje válido	Porcentaje acumulado
Válidos	MUY SEGURA	109	8.7	8.7	8.7
	REGULARMENTE SEGURA	610	48.9	48.9	57.6
	INSEGURA	387	31.0	31.0	88.6
	MUY INSEGURA	142	11.4	11.4	100.0
	Total	1,247	100.0	100.0	

Fuente: elaboración propia con base en resultados de encuesta.

Por CETRAM podemos observar que El Rosario es el que presenta los porcentajes más altos de usuarias con percepciones de inseguridad (44.6%), seguido por Chapultepec (44.1%) y Constitución de 1917 (41.3%).

Tabla 24

		PARADERO			Total
		CHAPULTEPEC	EL ROSARIO	CONSTITUCION DE 1917	.
		% del N de la columna	% del N de la columna	% del N de la columna	% del N de la columna
P5.- COMO MUJER ¿QUÉ TAN SEGURA SE SIENTE USTED USANDO EL TRANSPORTE PÚBLICO?	MUY SEGURA	6.9%	6.5%	9.8%	8.7%
	REGULARMENTE SEGURA	49.0%	48.9%	48.9%	48.9%
	INSEGURA	33.0%	34.8%	29.6%	31.0%
	MUY INSEGURA	11.2%	9.8%	11.8%	11.4%

Fuente: elaboración propia con base en resultados de encuesta.

Por edad se encuentra que a menor edad mayor percepción de inseguridad y a más edad esa sensación va disminuyendo, 43.8% de las mujeres de 15 a 29 años se sienten inseguras o muy inseguras, mientras que 31.5% de las mujeres de 60 años y más tienen esta percepción.

Tabla 25

		Rango de edad			
		15 a 29	30 a 44	45 a 59	60 o más
		% del N de la columna	% del N de la columna	% del N de la columna	% del N de la columna
P5.- COMO MUJER ¿QUÉ TAN SEGURA SE SIENTE USTED USANDO EL TRANSPORTE PÚBLICO?	MUY SEGURA	7.2%	8.5%	12.4%	21.4%
	REGULARMENTE SEGURA	48.9%	49.5%	47.9%	47.1%
	INSEGURA	32.9%	31.4%	24.0%	27.8%
	MUY INSEGURA	10.9%	10.6%	15.7%	3.7%

Fuente: elaboración propia con base en resultados de encuesta.

Con respecto a la escolaridad concluida de las usuarias y su percepción de inseguridad se encontró que las mujeres con primaria presentaron los porcentajes más altos de esta sensación 46.5%, seguidas por 43.3% de las mujeres con bachillerato y 42.9% de las mujeres con secundaria.

Miedo de ser atacada sexualmente

Aunado a la percepción de inseguridad que sienten las mujeres se encuentra que 75.1% de las mujeres encuestadas dijeron sentir miedo de ser agredidas sexualmente al usar el transporte público.

Tabla 26

		Frecuencia	Porcentaje	Porcentaje válido	Porcentaje acumulado
¿USTED TIENE MIEDO DE SER AGREDIDA SEXUALMENTE AL USAR EL TRANSPORTE PÚBLICO?	SI	937	75.1	75.1	75.1
	NO	311	24.9	24.9	100.0
	Total	1,247	100.0	100.0	

Fuente: elaboración propia con base en resultados de encuesta.

Es en Constitución de 1917 donde 77% de las usuarias dicen tener más miedo de ser agredidas sexualmente, seguido por 72.5% de las de Chapultepec y 70.5% de las de El Rosario.

Tabla 27

		PARADERO			Total
		CHAPULTEPEC	EL ROSARIO	CONSTITUCION DE 1917	.
		% del N de la columna	% del N de la columna	% del N de la columna	% del N de la columna
P6.- ¿USTED TIENE MIEDO DE SER AGREDIDA SEXUALMENTE AL USAR EL TRANSPORTE PÚBLICO?	SI	72.5%	70.5%	77.0%	75.1%
	NO	27.5%	29.5%	23.0%	24.9%

Fuente: elaboración propia con base en resultados de encuesta.

En el mismo sentido que la sensación de inseguridad las mujeres más jóvenes sienten en mayor proporción miedo a sufrir un ataque sexual, 78.2% de las mujeres de 15 a 29 años de edad tienen este miedo en contra posición 57.2% de las mujeres de 60 años y más que dicen tenerlo.

Tabla 28

		Rango de edad			
		15 a 29	30 a 44	45 a 59	60 o más
		% del N de la columna	% del N de la columna	% del N de la columna	% del N de la columna
P6.- ¿USTED TIENE MIEDO DE SER AGREDIDA SEXUALMENTE AL USAR EL TRANSPORTE PÚBLICO?	SI	78.2%	74.9%	67.4%	57.2%
	NO	21.8%	25.1%	32.6%	42.8%

Fuente: elaboración propia con base en resultados de encuesta.

De acuerdo a los resultados la escolaridad no parece ser determinante para tener este miedo, las mujeres usuarias de cualquier grado escolar sienten miedo, tal como se observa en la tabla siguiente.

Tabla 29

	P2. ¿HASTA QUÉ GRADO ESCOLAR ESTUDIÓ (CONCLUIDO)?							
	PRIMARIA	SECUNDARIA	BACHILLERATO	PROFESIONAL	POSGRADO	SIN INSTRUCCIÓN	NO CONTESTÓ O NO SABE	
	% del N de la columna	% del N de la columna	% del N de la columna	% del N de la columna	% del N de la columna	% del N de la columna	% del N de la columna	
P6.- ¿USTED TIENE MIEDO DE SER AGREDIDA SEXUALMENTE AL USAR EL TRANSPORTE PÚBLICO?	SI	73.2%	77.2%	77.5%	70.7%	56.2%	59.6%	64.5%
	NO	26.8%	22.8%	22.5%	29.3%	43.8%	40.4%	35.5%

Fuente: elaboración propia con base en resultados de encuesta.

Por otra parte, destaca el hecho de que el pesero es el medio en el cual a las mujeres usuarias les da más miedo andar solas (35.2%), seguidas por el metro (26.2%) y el taxi (21%). El hecho contundente es que las mujeres se sienten inseguras, sienten miedo de ser agredidas sexualmente y se sienten miedo al usar el transporte público.

Tabla 30

		Frecuencia	Porcentaje	Porcentaje válido	Porcentaje acumulado
P14.- EN CUÁL DE LOS SIGUIENTES MEDIOS DE TRANSPORTE LE DA MÁS MIEDO ANDAR SOLA...	METRO	310	24.9	26.2	26.2
	METROBUS	11	0.9	0.9	27.1
	TREN LIGERO	1	0.1	0.1	27.2
	PESERO O MICROBUS	418	33.5	35.2	62.4
	TROLEBUS	6	0.5	0.5	62.9
	CAMION RTP	44	3.5	3.7	66.6
	TAXI	250	20.0	21.0	87.7
	OTROS TRANSPORTES	95	7.7	8.0	95.7
	TODAS	20	1.6	1.7	97.4
	NINGUNA	31	2.5	2.6	100.0
	Total	1,187	95.1	100.0	
Perdidos	Sistema	61	4.9		
Total		1,247	100.0		

Fuente: elaboración propia con base en resultados de encuesta.

Percepción de si las manifestaciones de violencia sexual son graves y/o delitos.

Las mujeres consideran que las once manifestaciones de violencia sexual son graves y son un delito como se observa en las tablas siguientes el obligarlas o forzarlas a tener relaciones sexuales, el que las persigan con intención de carácter sexual, el que les hicieran sentir miedo de sufrir un ataque sexual son tipos de violencia que se considera más graves y por lo tanto delito. Otras manifestaciones que también se perciben como graves y delitos por las usuarias son el que les muestren los genitales y el que las toquen o manoseen con carácter sexual.

Tabla 31

P8.- ¿EL QUE LE HAYA... LE PARECE ...?		PARADERO		
		CHAPULTEPEC	EL ROSARIO	CONSTITUCION DE 1917
		% del N de la columna	% del N de la columna	% del N de la columna
01. LE DIJERON PIROPOS OBSCENOS U OFENSIVOS DE CARÁCTER SEXUAL	GRAVE	70.3%	71.7%	74.5%
	DE POCA IMPORTANCIA	24.3%	23.2%	19.6%
	SIN IMPORTANCIA	5.4%	5.1%	5.7%
	NO SABE	0.0%	0.0%	0.3%
02. LE DIJERON PALABRAS OFENSIVAS O DESPECTIVAS RESPECTO DE USTED O DE LAS MUJERES	GRAVE	82.3%	79.3%	85.1%
	DE POCA IMPORTANCIA	13.8%	17.1%	11.1%
	SIN IMPORTANCIA	3.3%	3.6%	3.4%
	NO SABE	0.6%	0.0%	0.4%
03. LE MIRARON MORBOSAMENTE EL CUERPO...	GRAVE	78.9%	80.4%	81.1%
	DE POCA IMPORTANCIA	17.8%	16.9%	15.4%
	SIN IMPORTANCIA	3.0%	2.3%	3.0%
	NO SABE	0.4%	0.3%	0.5%
04. LA TOCARON O MANOSEARON, CON INTENCIONES DE CARÁCTER SEXUAL)	GRAVE	94.2%	96.2%	96.9%
	DE POCA IMPORTANCIA	4.7%	3.3%	2.4%
	SIN IMPORTANCIA	0.6%	0.5%	0.7%
	NO SABE	0.6%	0.0%	0.0%
05. SE TOCARON O MANOSEARON LOS GENITALES ENFRETE DE USTED	GRAVE	86.7%	91.2%	94.4%
	DE POCA IMPORTANCIA	10.4%	6.8%	4.7%
	SIN IMPORTANCIA	1.5%	0.7%	0.9%
	NO SABE	1.5%	1.4%	0.0%
06. LE MOSTRARON LOS GENITALES	GRAVE	97.1%	96.8%	100.0%
	DE POCA IMPORTANCIA	2.9%	3.2%	0.0%
	SIN	0.0%	0.0%	0.0%

	IMPORTANCIA			
	NO SABE	0.0%	0.0%	0.0%
07. SE LE RECARGARON CON EL CUERPO CON INTENCIONES DE CARÁCTER SEXUAL	GRAVE	91.8%	95.1%	93.5%
	DE POCA IMPORTANCIA	4.9%	4.5%	6.0%
	SIN IMPORTANCIA	2.5%	0.4%	0.5%
	NO SABE	0.8%	0.0%	0.0%
08. LE HAN TOMADO FOTOS A SU CUERPO SIN SU CONSENTIMIENTO	GRAVE	96.8%	95.6%	90.2%
	DE POCA IMPORTANCIA	3.2%	2.2%	9.8%
	SIN IMPORTANCIA	0.0%	2.2%	0.0%
	NO SABE	0.0%	0.0%	0.0%
09. LE HICIERON SENTIR MIEDO DE SUFRIR UN ATAQUE O ABUSO SEXUAL	GRAVE	93.4%	96.0%	100.0%
	DE POCA IMPORTANCIA	5.1%	2.7%	0.0%
	SIN IMPORTANCIA	1.5%	1.3%	0.0%
	NO SABE	0.0%	0.0%	0.0%
10. LA PERSIGUIERON CON INTENCIÓN DE ATACARLA SEXUALMENTE	GRAVE	100.0%	98.6%	98.8%
	DE POCA IMPORTANCIA	0.0%	1.4%	0.0%
	SIN IMPORTANCIA	0.0%	0.0%	0.0%
	NO SABE	0.0%	0.0%	1.2%
11. LA OBLIGARON O FORZARON A TENER RELACIONES SEXUALES	GRAVE	100.0%	80.0%	100.0%
	DE POCA IMPORTANCIA	0.0%	0.0%	0.0%
	SIN IMPORTANCIA	0.0%	20.0%	0.0%
	NO SABE		0.0%	0.0%

Fuente: elaboración propia con base en resultados de encuesta.

En cuanto a la calificación de delito de las manifestaciones de violencia sexual, 90.1% de las usuarias de Chapultepec, 89.1% de El Rosario y 88.7 de Constitución de 1917 las consideran conducta delictiva.

Tabla 32

P9.- ¿USTED CREE QUE ES UN DELITO QUE...?		PARADERO		
		CHAPULTEPEC	EL ROSARIO	CONSTITUCION DE 1917
		% del N de la columna	% del N de la columna	% del N de la columna
01. LE DIJERON PIROPOS OBSCENOS U OFENSIVOS DE CARÁCTER SEXUAL?	SI	69.4%	70.8%	72.1%
	NO	25.2%	23.2%	24.4%
	NO SABE	5.4%	5.9%	3.5%
02. LE DIJERON PALABRAS OFENSIVAS O DESPECTIVAS RESPECTO DE USTED O DE LAS MUJERES?	SI	78.5%	72.9%	77.1%
	NO	16.6%	24.0%	16.4%
	NO SABE	5.0%	3.1%	6.5%
03. LE MIRARON	SI	68.9%	71.4%	73.1%

MORBOSAMENTE EL CUERPO?	NO	25.6%	24.6%	20.4%
	NO SABE	5.6%	4.0%	6.5%
04. LA TOCARON O MANOSEARON, CON INTENCIONES DE CARÁCTER SEXUAL?	SI	96.5%	96.6%	95.5%
	NO	2.9%	3.4%	3.5%
	NO SABE	0.6%	0.0%	1.0%
P9.- 05. SE TOCARON O MANOSEARON LOS GENITALES ENFRENTA DE USTED?	SI	83.1%	88.1%	89.6%
	NO	11.0%	6.8%	8.5%
	NO SABE	5.9%	5.1%	1.9%
06. LE MOSTRARON LOS GENITALES?	SI	92.4%	91.7%	95.4%
	NO	4.5%	8.3%	3.4%
	NO SABE	3.0%	0.0%	1.1%
07. SE LE RECARGARON CON EL CUERPO CON INTENCIONES DE CARÁCTER SEXUAL?	SI	90.6%	93.6%	89.0%
	NO	6.9%	3.9%	5.2%
	NO SABE	2.4%	2.5%	5.8%
08. LE HAN TOMADO FOTOS A SU CUERPO SIN SU CONSENTIMIENTO?	SI	89.7%	97.3%	92.0%
	NO	10.3%	0.0%	8.0%
	NO SABE	0.0%	2.7%	0.0%
09. LE HICIERON SENTIR MIEDO DE SUFRIR UN ATAQUE O ABUSO SEXUAL?	SI	95.7%	96.0%	93.0%
	NO	4.3%	4.0%	3.8%
	NO SABE	0.0%	0.0%	3.2%
10. LA PERSIGUIERON CON INTENCIÓN DE ATACARLA SEXUALMENTE?	SI	97.0%	100.0%	98.9%
	NO	3.0%	0.0%	0.0%
	NO SABE	0.0%	0.0%	1.1%
11. LA OBLIGARON O FORZARON A TENER RELACIONES SEXUALES?	SI	100.0%	100.0%	100.0%
	NO	0.0%	0.0%	0.0%
	NO SABE	0.0%	0.0%	0.0%

Fuente: elaboración propia con base en resultados de encuesta.

Denuncia y primeras reacciones de las mujeres frente a la violencia sexual ocurrida en el transporte público.

Cuando a las mujeres les ocurren las situaciones de violencia sexual mencionadas en los apartados anteriores encontramos que una gran mayoría dice no saber donde denunciarlas, 80.1% y 80.7% de las usuarias Constitución de 1917 como de El Rosario, respectivamente, señalaron esta dificultad.

Tabla 33

	PARADERO		
	CHAPULTEPEC	EL ROSARIO	CONSTITUCION DE 1917

		% del N de la columna	% del N de la columna	% del N de la columna
P15.- USTED ¿SABE EN DONDE PUEDE DENUNCIAR CUANDO ALGUNA DE ESAS SITUACIONES SUCEDE?	SI	22.1%	19.4%	17.1%
	NO	76.7%	80.1%	80.7%
	NO CONTESTO	1.1%	0.5%	2.1%

Fuente: elaboración propia con base en resultados de encuesta.

En promedio 87% de las mujeres a las que les suceden las situaciones de violencia sexual no la denuncian. Por CETRAM se observa que un 89.9% de las usuarias en El Rosario no denuncia, seguido de 86% de las usuarias de Constitución de 1917 y del 85.6% de las usuarias de Chapultepec que tampoco lo hacen.

Tabla 34

		PARADERO		
		CHAPULTEPEC	EL ROSARIO	CONSTITUCION DE 1917
		% del N de la columna	% del N de la columna	% del N de la columna
P18.- CUANDO ALGUNA DE ESAS SITUACIONES LE OCURRIO, ¿AVISO A ALGUNA AUTORIDAD COMPETENTE O DENUNCIO ESTE HECHO?	SI	14.4%	9.9%	13.7%
	NO	85.6%	89.8%	86.0%
	NO CONTESTO	0.0%	0.3%	0.4%

Fuente: elaboración propia con base en resultados de encuesta.

Aunado a que las mujeres no saben a dónde acudir cuando una de estas situaciones les sucede, los hallazgos de la encuesta también arrojan que en promedio 21.5% de las usuarias no denuncian porque no tiene tiempo de hacerlo y 18.5% porque desconfían de las autoridades. Destaca que las mujeres también señalan como causa de la no denuncia el que los hechos no tienen importancia o el que les da miedo.

Tabla 35

		PARADERO		
		CHAPULTEPEC	EL ROSARIO	CONSTITUCION DE 1917
		% del N de la columna	% del N de la columna	% del N de la columna
P19.- EN CASO DE QUE NO, ¿POR QUE?	NO SABIA QUE PODIA DENUNCIAR LA AGRESION	5.5%	10.1%	5.2%
	NO TIENE	7.7%	17.1%	13.4%

IMPORTANCIA			
ES NORMAL QUE PASE	1.8%	3.4%	2.3%
NO CONFIA EN LAS AUTORIDADES	20.5%	15.6%	19.5%
NO SABE A DONDE ACUDIR O COMO HACERLO	13.2%	9.8%	9.9%
NO TIENE MAS TIEMPO	24.9%	19.9%	19.9%
LE DIO MIEDO	5.5%	4.6%	7.5%
OTRAS RESPUESTAS	15.8%	16.8%	17.6%
NO TE HACEN CASO	4.8%	2.4%	4.6%
TOMAN REPRESALIAS / NOS AMENAZAN	0.0%	0.0%	0.0%
NO SE A QUIEN ACUSAR / NO LOS CONOZCO	0.0%	0.0%	0.0%
NO HAY NADIE QUE ATIENDA	0.4%	0.3%	0.0%
NO ALCANZAS A ACUSARLOS	0.0%	0.0%	0.0%
TAMBIEN LOS POLICIAS TE ACOSAN	0.0%	0.0%	0.0%
NO LO PENSE	0.0%	0.0%	0.0%
NO HAY NINGUNA CERCA	0.0%	0.0%	0.0%
NO LO CONSIDERAN UN DELITO ANTE NUESTRA LEY	0.0%	0.0%	0.0%

Fuente: elaboración propia con base en resultados de encuesta.

De las mujeres que si dijeron denunciar las agresiones a la primera autoridad que recurren es a la policía en segundo lugar mencionan el Módulo de Atención de las Mujeres del Programa Viajemos Seguras.

Tabla 36

		PARADERO		
		CHAPULTEPEC	EL ROSARIO	CONSTITUCION DE 1917
		% del N de la columna	% del N de la columna	% del N de la columna
P20.- EN CASO DE QUE SI ¿A DONDE ACUDIO?	A LA POLICIA	11.5%	7.7%	12.1%
	AL MODULO DE ATENCION A MUJERES DE	1.9%	1.1%	1.1%

VIAJEMOS SEGURAS			
AL MINISTERIO PUBLICO	1.2%	1.4%	0.7%
A LA DELEGACION	0.3%	0.6%	0.0%
OTROS	0.9%	1.4%	1.1%
NO APLICA	84.2%	87.9%	85.0%
POLICIA DEL METRO	0.0%	0.0%	0.0%

Fuente: elaboración propia con base en resultados de encuesta.

Al preguntarles a las usuarias de los tres paraderos si conocían el Programa 12.1% dijeron que si, frente a un 87.2% que dice no conocerlo.

Tabla 37

		PARADERO		
		CHAPULTEPEC	EL ROSARIO	CONSTITUCION DE 1917
		% del N de la columna	% del N de la columna	% del N de la columna
P21.- ¿CONOCE EL PROGRAMA VIAJEMOS SEGURAS?	SI	13.2%	9.3%	13.9%
	NO	86.2%	89.6%	85.8%
	NO CONTESTO	0.6%	1.0%	0.3%

Fuente: elaboración propia con base en resultados de encuesta.

Finalmente entre las estrategias a las que recurren las mujeres para resolver este tipo de violencia en el transporte público son subirse a los vagones destinaos para mujeres, procuran andar acompañadas, no sale de noche o muy temprano por la mañana, cambia constantemente de rutas de traslado, la llevan o la recogen a la estación más cercana, no se sube a taxis piratas, utiliza el “Atenea” o no hace nada.

Tabla 38

			PARADERO			Total
			CHAPULTEPEC	EL ROSARIO	CONSTITUCION DE 1917	
Medidas frente a inseguridad (MR)(a)	NO SALE DE NOCHE O MUY TEMPRANO POR LA MAÑANA	Recuento	34	44	68	290
		% dentro de CETRAM	9.7%	11.1%	11.1%	
	PROCURA ANDAR ACOMPAÑADA EN EL TRANSPORTE	Recuento	68	75	153	686
		% dentro de CETRAM	19.5%	18.9%	25.0%	
	LA LLEVAN O LA RECOGEN A LA	Recuento	5	15	21	109

ESTACION MAS CERCANA DE SU CASA	% dentro de CETRAM	1.4%	3.8%	3.4%	
CAMBIA CONSTANTEMENTE DE RUTAS DE TRASLADO	Recuento	9	18	20	127
	% dentro de CETRAM	2.6%	4.5%	3.3%	
USA EL TRANSPORTE LO MENOS POSIBLE	Recuento	14	11	32	118
	% dentro de CETRAM	4.0%	2.8%	5.2%	
NO SE SUBE A TAXIS PIRATAS SE FIJA EN LAS PLACAS DEL TAXI	Recuento	8	13	22	108
	% dentro de CETRAM	2.3%	3.3%	3.6%	
EN EL METRO SE SUBE A LOS VAGONES DESTINADOS PARA LAS MUJERE	Recuento	133	136	260	1,149
	% dentro de CETRAM	38.1%	34.3%	42.6%	
UTILIZA EL ATENEA	Recuento	16	18	58	118
	% dentro de CETRAM	4.6%	4.5%	9.5%	
NO SIENTE INSEGURIDAD EN EL TRANSPORTE PUBLICO	Recuento	2	2	3	17
	% dentro de CETRAM	0.6%	0.5%	0.5%	
NINGUNA	Recuento	60	63	83	478
	% dentro de CETRAM	17.2%	15.9%	13.6%	
OTRA	Recuento	30	27	37	94
	% dentro de CETRAM	8.6%	6.8%	6.1%	
NO TRAER / LLEVAR OBJETOS DE VALOR	Recuento	2	2	8	25
	% dentro de CETRAM	0.6%	0.5%	1.3%	
CAMBIAR MI FORMA DE VESTIR / NO USAR FALDAS / USAR ROPA HOLG	Recuento	19	16	29	98
	% dentro de CETRAM	5.4%	4.0%	4.7%	
VEO PARA TODOS LADOS	Recuento	9	17	22	53
	% dentro de CETRAM	2.6%	4.3%	3.6%	
NO PERMITIR EL CONTACTO	Recuento	3	4	4	13
	% dentro de CETRAM	0.9%	1.0%	0.7%	
QUE HAYA GENTE	Recuento	5	4	14	35

EN EL TRANSPORTE	% dentro de CETRAM	1.4%	1.0%	2.3%	
IR SENTADA CERCA DE LA PUERTA	Recuento	3	6	7	26
	% dentro de CETRAM	0.9%	1.5%	1.1%	
CARGO SPRAY	Recuento	0	0	0	1
	% dentro de CETRAM	0.0%	0.0%	0.0%	
OBSERVAR A LA GENTE / EVITAR PERSONAS SOSPECHOSAS	Recuento	8	3	6	43
	% dentro de CETRAM	2.3%	0.8%	1.0%	
ESPERAR UN VAGON MAS VACIO / NO TAN LLENO	Recuento	3	4	7	21
	% dentro de CETRAM	0.9%	1.0%	1.1%	
USO GAS PIMIENTA	Recuento	3	6	3	15
	% dentro de CETRAM	0.9%	1.5%	0.5%	
CARGO ALGO PARA DEFENDERME	Recuento	4	4	4	25
	% dentro de CETRAM	1.1%	1.0%	0.7%	
TOMARLO MAS TEMPRANO	Recuento	1	1	3	9
	% dentro de CETRAM	0.3%	0.3%	0.5%	
ME PEGO EN LAS PUERTAS DEL METRO	Recuento	0	6	4	18
	% dentro de CETRAM	0.0%	1.5%	0.7%	
CIRCULAR POR LUGARES ALUMBRADOS	Recuento	0	1	0	3
	% dentro de CETRAM	0.0%	0.3%	0.0%	
QUE EL TRANSPORTE NO ESTE TAN LLENO	Recuento	5	8	8	21
	% dentro de CETRAM	1.4%	2.0%	1.3%	
PONERME LA MOCHILA / BOLSA ATRÁS	Recuento	1	7	6	15
	% dentro de CETRAM	0.3%	1.8%	1.0%	
REZAR / ORAR	Recuento	1	0	2	3

	% dentro de CETRAM	0.3%	0.0%	0.3%	
EVITAR IRME TARDE	Recuento	0	0	0	1
	% dentro de CETRAM	0.0%	0.0%	0.0%	
BUSCO APOYO DE APOYO DE OTRA PERSONA	Recuento	1	3	0	4
	% dentro de CETRAM	0.3%	0.8%	0.0%	
PAGO 2 BOLETOS PARA PROTECCION	Recuento	0	0	0	1
	% dentro de CETRAM	0.0%	0.0%	0.0%	
Total	Recuento	349	397	611	2,936

Fuente: elaboración propia con base en resultados de encuesta.

CONCLUSIONES:

Los resultados obtenidos en este año permiten consolidar las conclusiones obtenidas en 2008.

Las mujeres en su tránsito por el transporte público enfrentan una alta magnitud de delitos de violencia sexual. En un alto porcentaje son observadas morbosamente, toqueteadas, piropeadas, les recargan el cuerpo con intenciones sexuales, son objeto de actos exhibicionistas que intimidan. En menor medida, pero no por ello con menor importancia, han sido perseguidas con la intención de atacarlas sexualmente o violadas en el transporte público.

Dentro de las mujeres, las jóvenes son las que enfrentan más violencia; lo cual está relacionado con la percepción del cuerpo femenino como objeto de deseo, el cual se cosifica continuamente en los medios de comunicación, reforzando estereotipos que fomentan la violencia sexual hacia las mujeres.

Los hallazgos dan cuenta de cómo la violencia sexual que viven las mujeres usuarias de los CETRAMs estudiados vulnera el derecho a una vida libre de violencia de las mujeres, pero más aún vulnera su movilidad, autonomía y libertad de tránsito por la Ciudad. La percepción de inseguridad y miedo de ser atacada sexualmente genera en las mujeres actitudes defensivas o preventivas de ésta violencia, el ir acompañadas, el cambiar de rutas, el buscar transportes seguros, seleccionar trabajos cercanos con horarios accesibles, dejar de salir de noche, etcétera, son acciones cotidianas que las mujeres tienen que realizar para salvaguardar su integridad sexual; por lo cual podemos afirmar que la violencia sexual se constituye en una forma de discriminación por sexo, que debe ser atendida con la mayor importancia y prontitud, fortaleciendo los programas existentes e incorporando nuevas acciones enfocadas a contrarrestar los factores estructurales de la violencia de género.

REFERENCIAS BIBLIOGRÁFICAS

ALDF (2007): *Código Penal para el Distrito Federal*, Gaceta Oficial del Distrito Federal, 2 de febrero.

ALDF (2007): *Ley de Acceso de las Mujeres a Una Vida Libre de Violencia para el Distrito Federal*.

ALDF (2007): *Ley de Igualdad Sustantiva entre Mujeres y Hombres en el Distrito Federal*. Publicado por la Gaceta Oficial del Distrito Federal el 15 de Mayo.

CAMÁRA de Diputados (2006): *Violencia feminicida en el Distrito Federal*, México D. F., mayo.

CARCEDO Ana (2008): *Indicadores sobre violencia contra las mujeres. Sistematización y evaluación crítica*. Instituto Interamericano de Derechos Humanos, San José, Costa Rica.

COMITÉ Permanente Interinstitucional (2005): *Inter-agency Guidelines for Gender-based Violence Interventions in Humanitarian Settings*.

DÍAZ Muñoz, M. A. (1988): "Actividad, género y desplazamientos urbanos en Alcalá de Henares" en *Aportación española al XXVI Congreso Geográfico Internacional*, Madrid, Real Sociedad Geográfica.

DÍAZ Muñoz, M. A. y Jiménez, F. J. (2003): "Transportes y movilidad: ¿Necesidades diferenciales según género?", *Segundo Seminario Internacional sobre Género y Urbanismo. Infraestructuras para la vida cotidiana*. ETSAM, UPM. Disponible en http://www.generourban.org/archivos/seminario_2002.htm [Consultado en: 10/11/2008]

FALÚ, Ana; Segovia, Olga (editoras): *Ciudades para convivir: sin violencias hacia las mujeres*. [Libro]. Ediciones SUR. Santiago de Chile: Ediciones SUR, 2007; 1ª edición. Disponible en: <http://www.sitiosur.cl/r.php?id=320>. [Consultado en: 23/11/2008]

FOUCAULT, Michel (1997): *Vigilar y castigar. Nacimiento de la prisión*. Siglo XXI, México.

GARCÍA Palomares, Juan Carlos y Rodríguez Moya, Juana (2005): *Movilidad cotidiana y género en la comunidad de Madrid*, Departamento de Geografía Humana. Universidad Complutense de Madrid.

GDF (2007): "La seguridad de las mujeres, una prioridad del gobierno capitalino" en *Boletín de Prensa Ciudad de México*, 29 de noviembre.

GOPROSPECTIVA A. C. e Indesol (2008): *Encuesta sobre Violencia Social y de Género en las áreas de influencia de los Observatorios, con propuesta de evaluación de impacto de dichas instancias*. Proyecto CS-09-I-OV-006-08 del Indesol.

GUERRERO Caviedes, Elizabeth (2002): *Violencia contra las mujeres en América Latina y el Caribe Español. 1990-2000: Balance de una década*. UNIFEM, ISIS Internacional, Santiago de Chile. p. 4-5.

GUIROLA Yolanda (2004): "Subregión Centroamérica, México y Puerto Rico" en *Dossier sobre violencia doméstica en América Latina y el Caribe*, Comité de América Latina y el Caribe para la Defensa de la Mujer, CLADEM, Lima, Perú.

MUÑIZ Elsa (2004): "Historia y Género" en *Hacia la construcción de una historia cultural del género, en Voces disidentes. Debates contemporáneos en los estudios de género en México*, Sara Elena Pérez-Gil Romo y Patricia Ravelo Blancas (Coordinadoras), México.

NAREDEO Molero María (1998): *Autonomía de las mujeres y seguridad urbana, España*, en <http://habitat.aq.upm.es/boletin/n7/amnar.html> [Consultado en: 9/10/2008]

OEA (1994): *Convención Interamericana para Prevenir, Sancionar y Erradicar la Violencia contra la Mujer*, Belem Do Pará, Brasil, junio.

ONU (1979): *Convención sobre la Eliminación de Todas las Formas de Discriminación contra la Mujer*.

ONU (1993): *Declaración sobre la eliminación de la violencia contra la Mujer*, Artículo 1.

ONU (1993): *Declaración y Programa de Acción de Viena*, 12 julio de.

ONU (2004): *Recopilación de las Observaciones Generales y Recomendaciones generales adoptadas por órganos creados en virtud de tratados de derechos humanos*. Ginebra, Suiza, 12 de mayo.

ONU (2005): *Cuestiones sustantivas que se plantean en la aplicación del Pacto Internacional de Derechos Económicos Sociales y Culturales. Observación General No. 16, 34º período de sesiones*. Ginebra. Suiza, 25 de abril a 13 de mayo.

ONU (2006): *Poner fin a la violencia contra la mujer. De las palabras a los hechos*.

ORGANIZACIÓN Mundial de la Salud (2002): *Informe Mundial sobre la Violencia y la Salud. Sinopsis*, Ginebra, Suiza.

PÉREZ Duarte, Alicia Elena (s/f): *La violencia contra las mujeres, un factor de dominación en las estructuras sociales*, México D. F.

RAINERO, Liliana (2008): *La violencia en la Ciudad. Una visión desde las mujeres*. Ponencia presentada en el Panel I del Seminario Internacional “Ciudades sin Violencia hacia las Mujeres, ciudades seguras para todas/os”, realizado del 23 al 25 de julio en Buenos Aires, Argentina.

RED Mujeres (2007): *El derecho a usar y disfrutar de la ciudad es un derecho que tenemos todas y todos, y que como tal, debe ser reconocido y garantizado*, en http://www.redmujer.org.ar/ciudades/Cartilla_PP.pdf [Consultado en: 13/11/2008]

SABORIDO, Marisol (1999): *Ciudad y relaciones de género*. CEPAL, 16 de diciembre.

SRE, OACNUDH, UNIFEM (2006): *Derechos humanos de las mujeres: normativa, interpretaciones y jurisprudencia internacional*, Tomo II, México.

TURNER B. (1989): *El cuerpo y la Sociedad. Exploraciones en Teoría social*, México, FCE.

UNFPA (s/f): *Violencia urbana contra mujeres y niñas*

WISE, S., y Stanley (1992): *El acoso sexual en la vida cotidiana*. España, Paidós.

Páginas web consultadas

<http://iblnews.com/story.php?id=27667>

<http://www.cimacnoticias.com/site/08022505-Mayor-violencia->. 25 de febrero de 2008, México, DF

<http://www.elmundo.es/papel/2005/05/12/mundo/1798762.html>

<http://www.metropoli.org.mx>

<http://www.unfpa.org>

CUESTIONARIO APLICADO

La violencia sexual hacia las mujeres en el Sistema de Transporte Público de la Ciudad de México. Un diagnóstico a partir de su percepción y elaboración de propuestas de política pública para la denuncia y atención.

CUESTIONARIO

Folio				
Encuestadora	CETRAM			
Fecha	/	/	/	
Hora	/			

Buenos (días/tardes/noches), somos del Instituto de Mujeres del DF y estamos realizando una encuesta sobre las situaciones que viven las mujeres en el Transporte Público, para mejorar sus programas de atención. Nos interesa mucho conocer su opinión al respecto, ¿le podemos hacer una encuesta que tarda alrededor de 3 minutos en responder?

I. PERFIL DE USUARIA:

1. ¿Cuántos años cumplidos tiene? | | | |

2. ¿Hasta qué grado escolar estudió (concluido)?

3. ¿Cuál es su ocupación o empleo actual? (se puede marcar más de una opción)

Escuchar con atención y seleccionar una opción

1	Primaria
2	Secundaria
3	Bachillerato
4	Profesional
5	Posgrado
6	Sin instrucción
7	No contestó o No sabe

1	Labores de la casa	7	Trabajadora por su cuenta
2	Empleada	8	Trabajadora en negocio familiar, con pago
3	Obrera	9	Trabajadora en negocio familiar, sin pago
4	Campesina	10	Estudiante
5	Patrona o empleadora	11	Profesionista Independiente
6	Desempleada	12	Otro (especifique)

4. ¿Cuántos días a la semana utiliza el transporte público?

- 1= Todos (7)
- 2= De lunes a viernes (5)
- 3= Fin de semana (2)
- 4= Menos de 2 días entre semana

5. Como mujer ¿qué tan segura se siente usted usando el transporte público?

- 1= Muy segura
- 2= Regularmente segura
- 3= Insegura
- 4= Muy insegura

6. ¿Usted tiene miedo de ser agredida sexualmente al usar el transporte público?

(es importante ser clara respecto a que nos referimos a ser agredida sexualmente)

- 1= Si
- 2= No

<p>LEA PRIMERO LA PREGUNTA 7 Y APLÍQUELA VERTICALMENTE A TODAS LAS SITUACIONES, DE LA 01 A LA 12, ANOTANDO EN CADA UNA LA RESPUESTA INDICADA; DESPUÉS APLIQUE LAS PREGUNTAS 8, 9 Y 10 DE MANERA HORIZONTAL, PARA CADA UNA DE LAS SITUACIONES QUE EN 7 ANOTÓ LOS CÓDIGOS 1, 2 Ó 3</p>	<p>7. Dígame cuántas veces ha vivido alguna de las siguientes situaciones, por parte de algún o algunos hombres, mientras usaba algún transporte público</p> <p>1 = Una vez 2 = Pocas veces 3 = Muchas veces 4= Ninguna vez 5 = No especificó el número de veces</p>	<p>8. ¿El que le haya (señalar cada acción violenta descrita anteriormente, en la cual haya contestado 1, 2 o 3) le parece ...</p> <p>1 = grave? 2= de poca importancia? 3 = sin importancia? 4 = No sabe 5 = No contestó</p>	<p>9. ¿Usted cree que (SITUACIÓN) es un delito?</p> <p>1 = Sí 2 = No 3 = No sabe 4 = No contestó</p>	<p>10. En el último año (de octubre de 2007 a octubre de 2008) esto le ha sucedido...</p> <p>1 = Una vez 2 = Pocas veces 3= Muchas veces 4 = Ninguna Vez 5 = No contestó</p>
01. Le dijeron piropos obscenos u ofensivos de carácter sexual	<input type="checkbox"/>	<input type="checkbox"/>	<input type="checkbox"/>	<input type="checkbox"/>
02. Le dijeron palabras ofensivas o despectivas respecto de usted o de las mujeres	<input type="checkbox"/>	<input type="checkbox"/>	<input type="checkbox"/>	<input type="checkbox"/>
03. Le miraron morbosamente el cuerpo	<input type="checkbox"/>	<input type="checkbox"/>	<input type="checkbox"/>	<input type="checkbox"/>
04. La tocaron o manosearon, con intenciones de carácter sexual	<input type="checkbox"/>	<input type="checkbox"/>	<input type="checkbox"/>	<input type="checkbox"/>
05. Se tocaron o manosearon los genitales enfrente de usted	<input type="checkbox"/>	<input type="checkbox"/>	<input type="checkbox"/>	<input type="checkbox"/>
06. Le mostraron los genitales	<input type="checkbox"/>	<input type="checkbox"/>	<input type="checkbox"/>	<input type="checkbox"/>
07. Se le recargaron con el cuerpo con intenciones de carácter sexual	<input type="checkbox"/>	<input type="checkbox"/>	<input type="checkbox"/>	<input type="checkbox"/>
08. Le han tomado fotos a su cuerpo sin su consentimiento	<input type="checkbox"/>	<input type="checkbox"/>	<input type="checkbox"/>	<input type="checkbox"/>
09. Le hicieron sentir miedo de sufrir un ataque o abuso sexual	<input type="checkbox"/>	<input type="checkbox"/>	<input type="checkbox"/>	<input type="checkbox"/>
10. La persiguieron con intención de atacarla sexualmente	<input type="checkbox"/>	<input type="checkbox"/>	<input type="checkbox"/>	<input type="checkbox"/>
11. La obligaron o forzaron a tener relaciones sexuales	<input type="checkbox"/>	<input type="checkbox"/>	<input type="checkbox"/>	<input type="checkbox"/>
<p>LEA PRIMERO LA PREGUNTA 11 Y APLÍQUELA VERTICALMENTE A TODAS LAS SITUACIONES, DE LA 01 A LA 07, ANOTANDO EN CADA UNA LA RESPUESTA INDICADA; DESPUÉS APLIQUE LAS PREGUNTAS 12 Y 13, PARA CADA UNA DE LAS SITUACIONES QUE EN 11 ANOTÓ EL CÓDIGO 1. DESPUÉS APLIQUE LA PREGUNTA 14.</p>	<p>APLICAR ÚNICAMENTE EN CASO DE HABER CONTESTADO 1,2 O 3 EN ALGUNA DE LAS OPCIONES DE LA PREGUNTA 7</p>			<p>14. En cuál de los siguientes medios de transporte le da más miedo andar sola</p> <p>Anotar una X en el que corresponda</p>
1= Metro	<input type="checkbox"/>	<input type="checkbox"/>	<input type="checkbox"/>	<input type="checkbox"/>
2= Metrobús	<input type="checkbox"/>	<input type="checkbox"/>	<input type="checkbox"/>	<input type="checkbox"/>
3= Tren Ligero	<input type="checkbox"/>	<input type="checkbox"/>	<input type="checkbox"/>	<input type="checkbox"/>
4= Pesero	<input type="checkbox"/>	<input type="checkbox"/>	<input type="checkbox"/>	<input type="checkbox"/>
5= Camión RTP	<input type="checkbox"/>	<input type="checkbox"/>	<input type="checkbox"/>	<input type="checkbox"/>
6= Taxi	<input type="checkbox"/>	<input type="checkbox"/>	<input type="checkbox"/>	<input type="checkbox"/>
7 = Otro transporte (especificar)	<input type="checkbox"/>	<input type="checkbox"/>	<input type="checkbox"/>	<input type="checkbox"/>
8 = Todos	<input type="checkbox"/>	<input type="checkbox"/>	<input type="checkbox"/>	<input type="checkbox"/>

APLICAR ÚNICAMENTE EN CASO DE HABER CONTESTADO 1,2 O 3 EN ALGUNA DE LAS OPCIONES DE LA PREGUNTA 7			
15. Usted ¿sabe en dónde puede denunciar cuándo alguna de esas situaciones sucede? 1= Sí 2= No 3= No contestó		16. Comúnmente, cuando alguna de esas situaciones le ocurre, ¿qué hace en el momento? 1= Grito 2= Aviso a la policía 3= Me alejo o me cambio de lugar 4= Me defiendo sola (llevo gas, lo pellizco, lo aviento, le doy toques, etc.) 5= No hago nada	
		17. Comúnmente, cuando algunas de esas situaciones le ocurrió usted estaba... 1= sola 2= acompañada 3= tanto sola como acompañada	
		18. Cuando alguna de esas situaciones le ocurrió, ¿avisó a alguna autoridad o denunció este hecho? 1= Sí 2= No 3= No contestó	
19. En caso de que no ¿Por qué?		20. En caso de que sí ¿a dónde acudió?	
1= No sabía que podía denunciar la agresión 2= No tiene importancia 3= Es "normal" que pase 4= No confía en las autoridades		5= No sabe a dónde acudir o cómo hacerlo 6= No tiene tiempo 7= Le dio miedo 8= Otra (especificar) 9= No sabe	
		21. ¿Conoce el Programa "Viajemos Seguras?" 1= Sí 2= No 3= No contestó	
		20. Debido a la inseguridad que siente ¿qué medidas ha tomado al usar el transporte público? 1= No sale de noche o muy temprano por la mañana 2= Procura andar acompañada en el transporte 3= La llevan o la recogen a la estación más cercana de su casa 4= Cambia constantemente de rutas de traslado 5= Usa el transporte lo menos posible 6= No siente inseguridad en el transporte público 7= Ninguna	

"Este programa es de carácter público, no es patrocinado ni promovido por partido político alguno y sus recursos provienen de los impuestos que pagan todos los contribuyentes. Esta prohibido el uso de este programa con fines políticos, electorales, de lucro y otros distintos a los establecidos. Quien haga uso indebido de los recursos de este programa en el Distrito Federal, será sancionado de acuerdo con la ley aplicable y ante la autoridad competente"

ANEXO ESTADÍSTICO